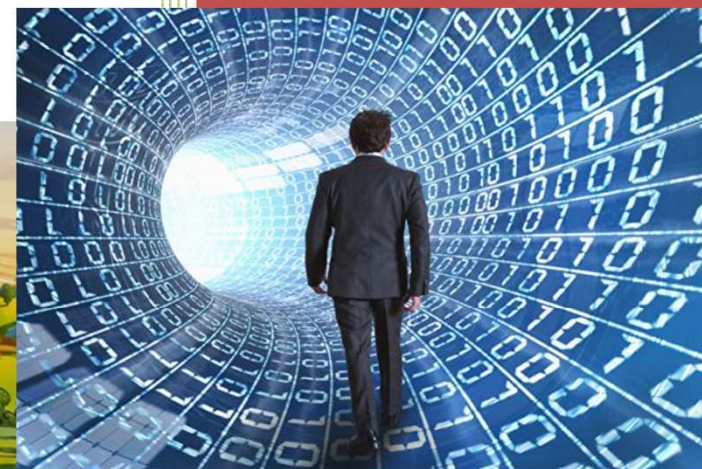


# Banda ultra larga e strumenti Ict: un'opportunità per le imprese

*Perché connettersi, perché avere connessioni veloci.*

Perugia, 10 dicembre 2014

Antonello Fontanili  
Uniontrasporti



# Lo spread digitale costa all'Italia 10 milioni di euro al giorno di minori investimenti in reti, tecnologie e servizi innovativi

Se l'Italia arrivasse ad azzerare il disavanzo nella bilancia dei pagamenti per i **servizi informatici**, se sviluppasse il **commercio online** e l'uso della **moneta elettronica** fino a raggiungere i livelli medi europei, e se riuscisse a razionalizzare le **banche dati** della pubblica amministrazione centrale, si renderebbero disponibili **3,6 miliardi di euro all'anno** (cioè quasi 10 milioni al giorno) da utilizzare per **nuovi investimenti in reti, tecnologie e servizi innovativi**.

Nel nostro Paese le **persone con età compresa tra 16 e 74 anni che utilizzano internet** sono il 58% del totale, contro il 90% del Regno Unito, l'84% della Germania e l'82% della Francia (la media europea è del 75%).

Le **imprese attive nel commercio elettronico** in Italia sono il 5% del totale, contro il 22% della Germania, il 19% del Regno Unito e l'11% della Francia.

Altri elementi di «spread» digitale sono i **pochi pagamenti elettronici** e il fatto che l'Italia è penultima per i **servizi online della pubblica amministrazione**.

La Commissione europea stima che un incremento del 10% di accessi a banda larga genera un incremento fino a **1,5% del PIL** e che la realizzazione di nuove infrastrutture digitali è in grado di creare **1,2 milioni di nuovi posti di lavoro** entro il 2015.

*Fonte: 7° numero del «Diario della transizione» del Censis*

# **L'Italia in Europa: obiettivi e coperture a confronto**

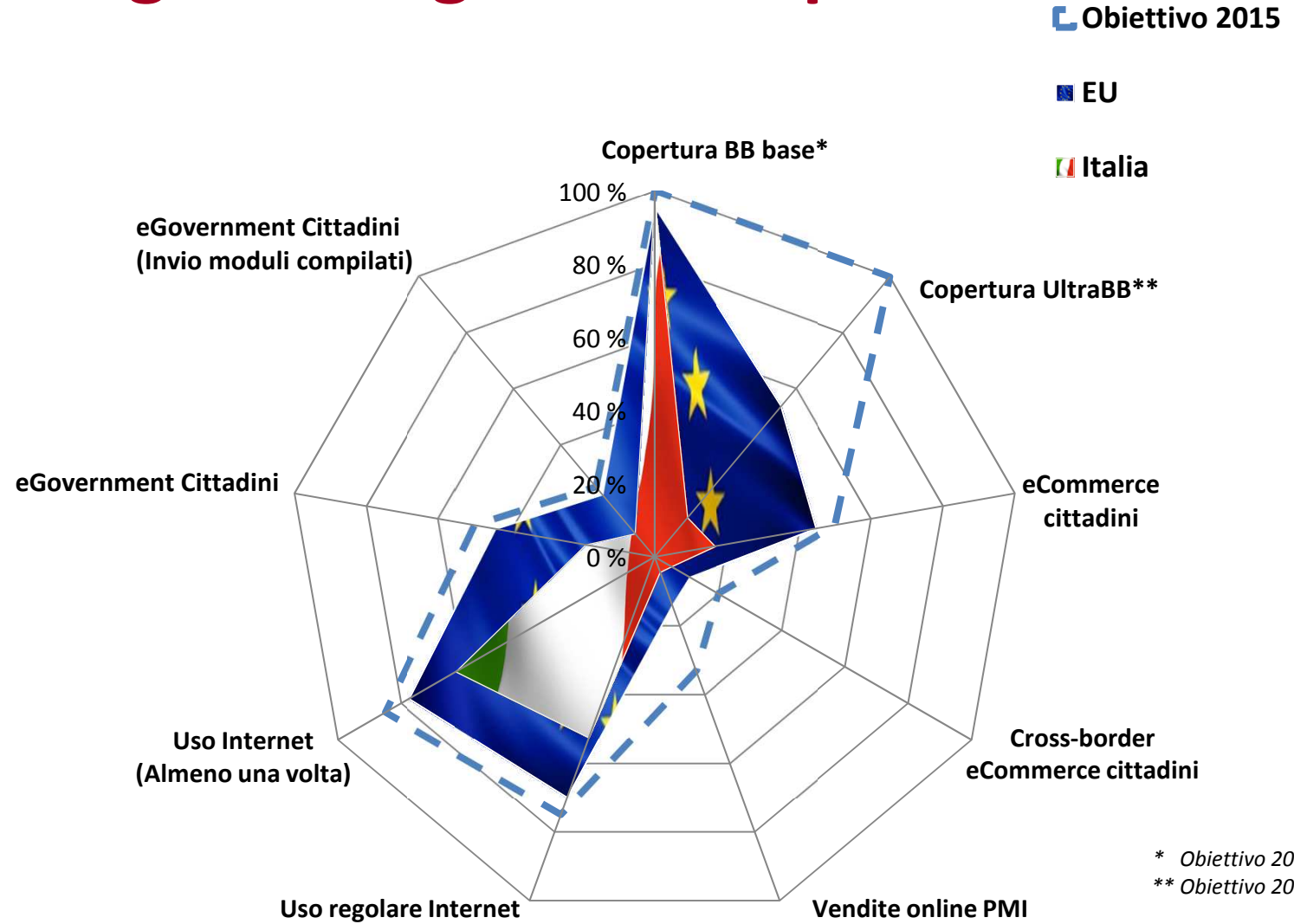
# L'Italia e l'Agenda Digitale Europea

EUROPA 2020

INIZIATIVE FARO

Digital Agenda  
01100101011101110000100  
2010-2020 for Europe

Every European Digital

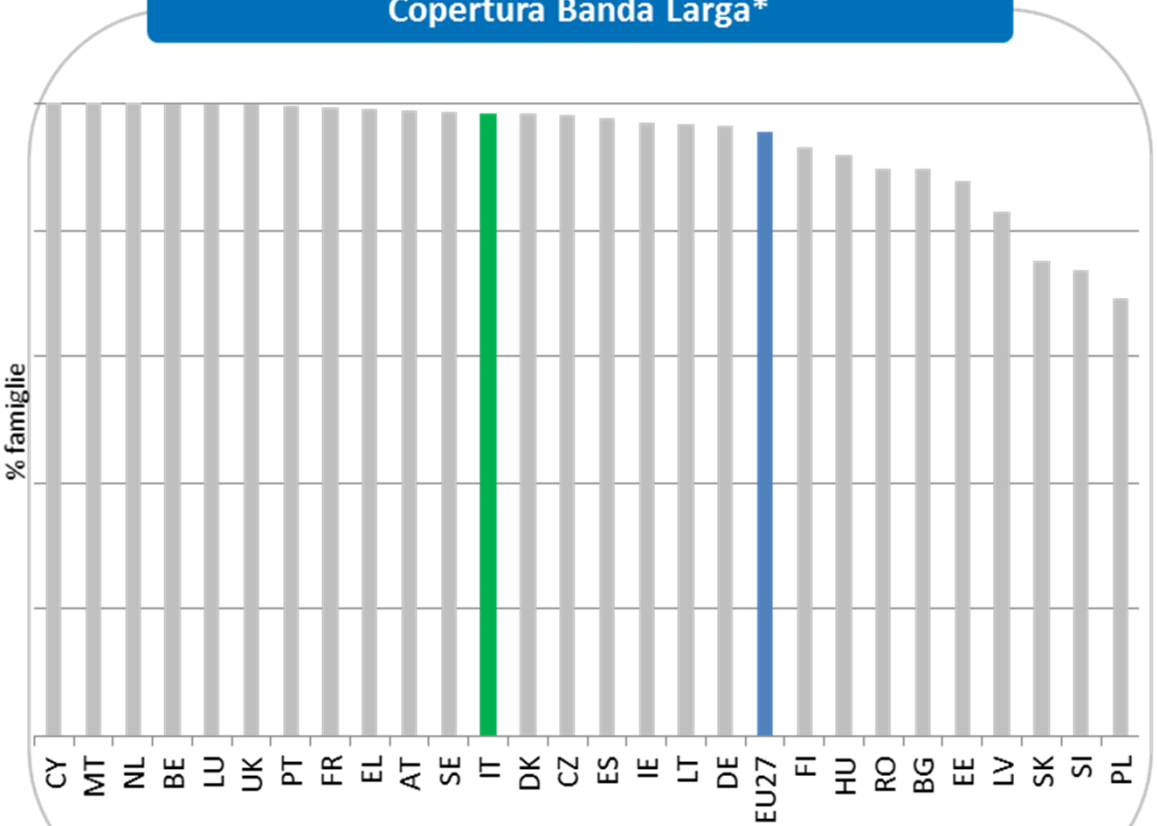


\* Obiettivo 2013

\*\* Obiettivo 2020

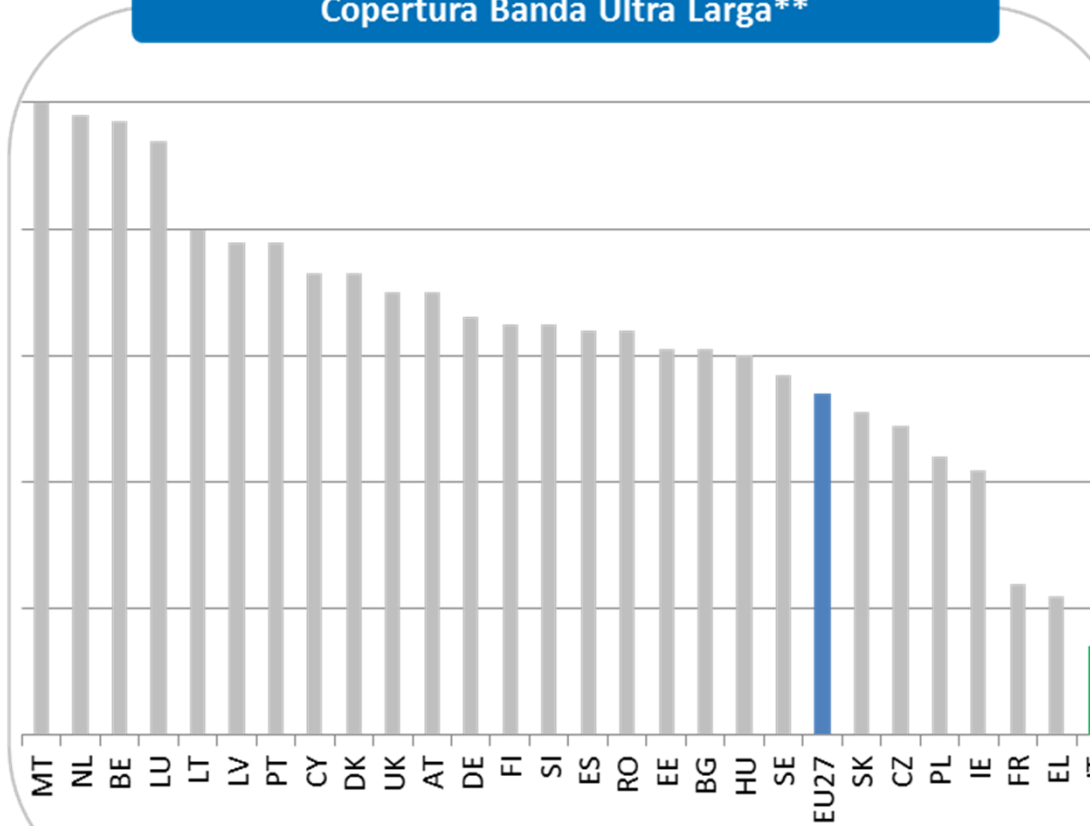
# Le coperture a banda larga ed ultra larga: dove siamo?

### Copertura Banda Larga\*



\* Broadband Standard Fisso ( $\geq 144$ Kbps): xDSL, FTTP, WiMAX, Cable

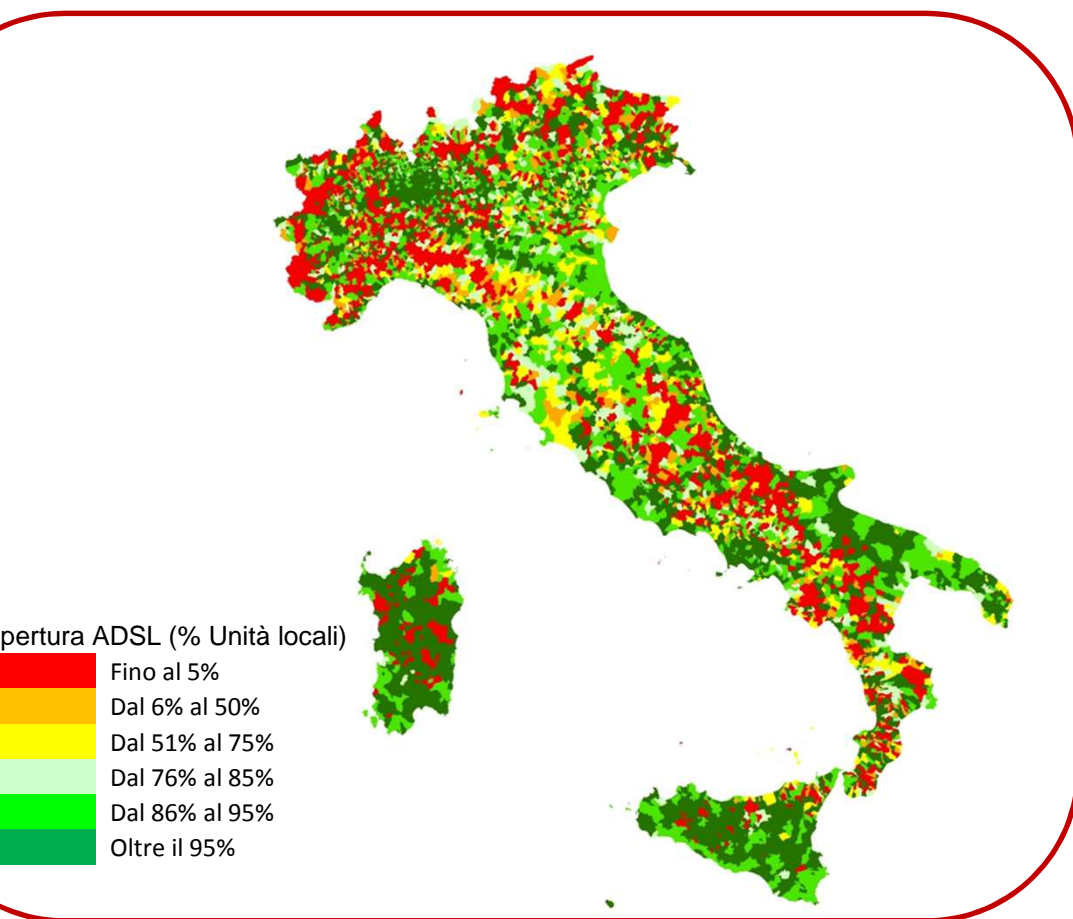
### Copertura Banda Ultra Larga\*\*



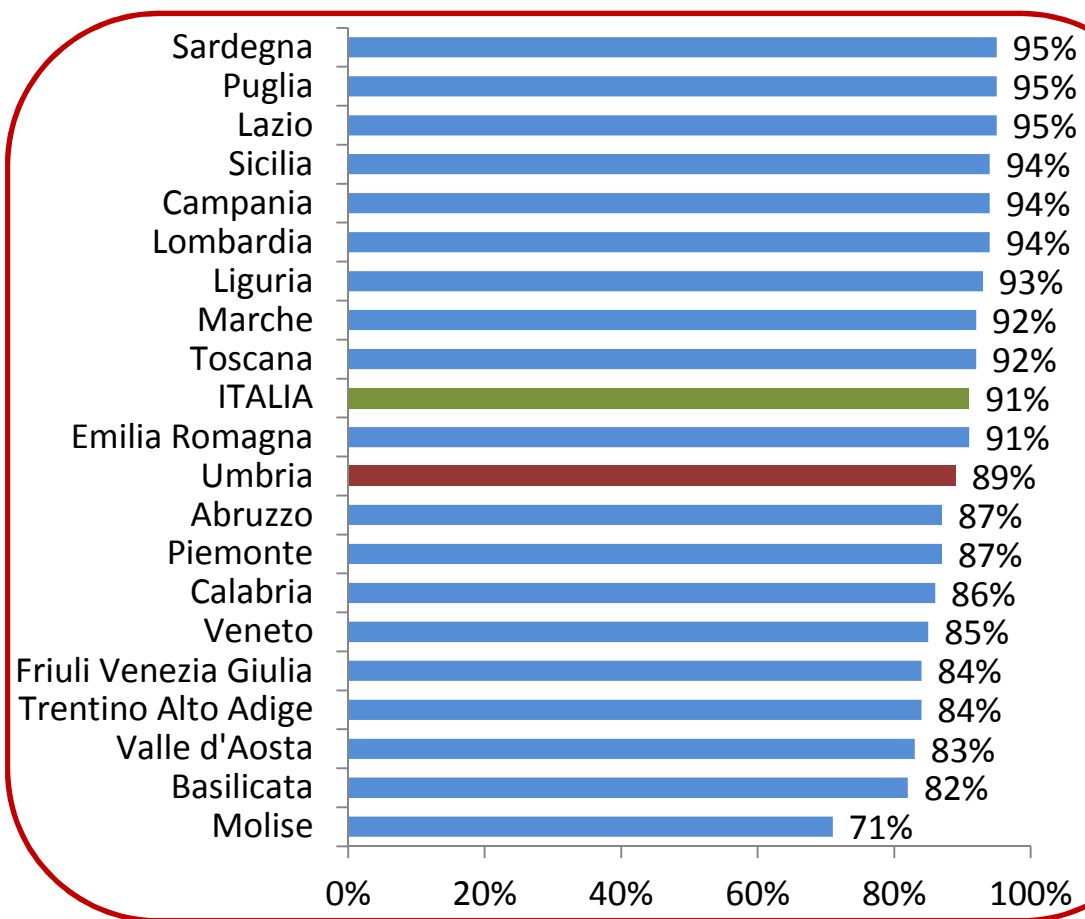
\*\*NGA ( $\geq 30$  Mbps): VDSL, FTTP, Docsis 3 Cable

# La copertura delle regioni italiane

## La copertura di rete fissa



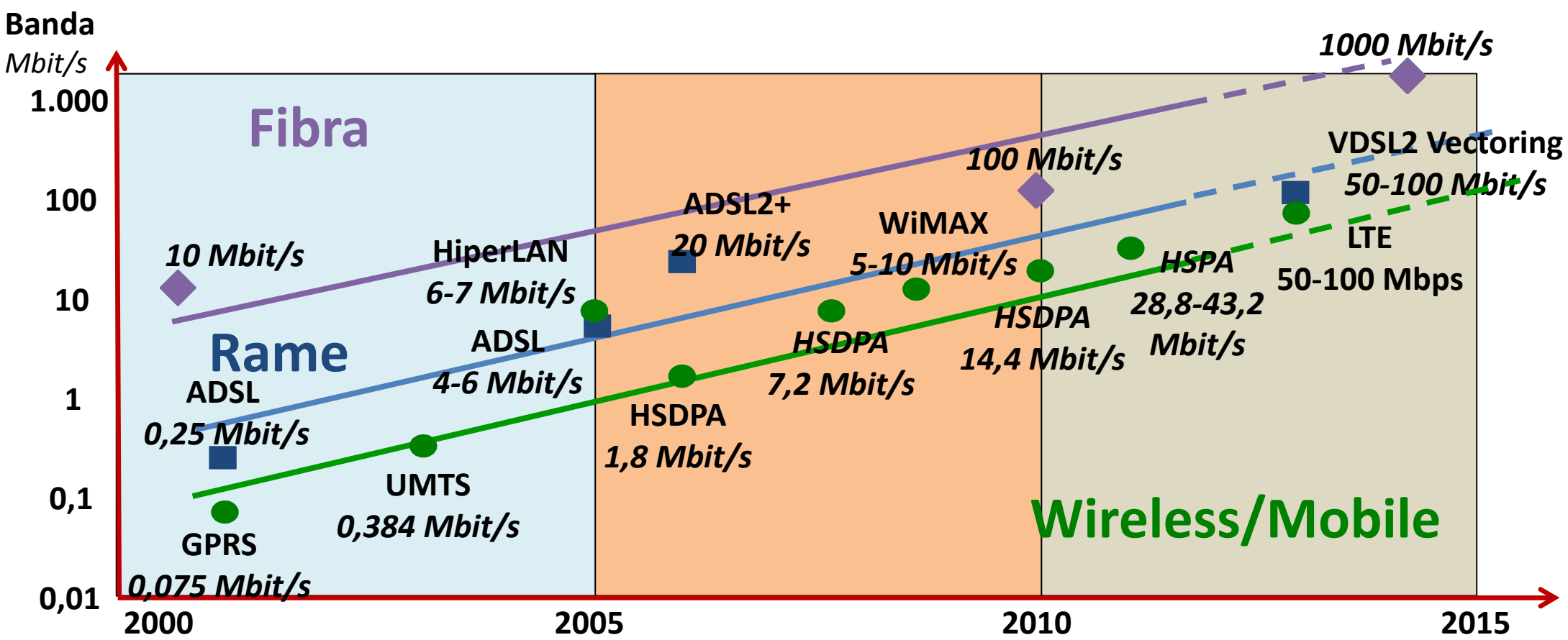
## Il ranking tra le regioni (copertura ADSL)



Fonte: Osservatorio Ultra Broadband - Between, 2013

**tecnologie e prestazioni a confronto**

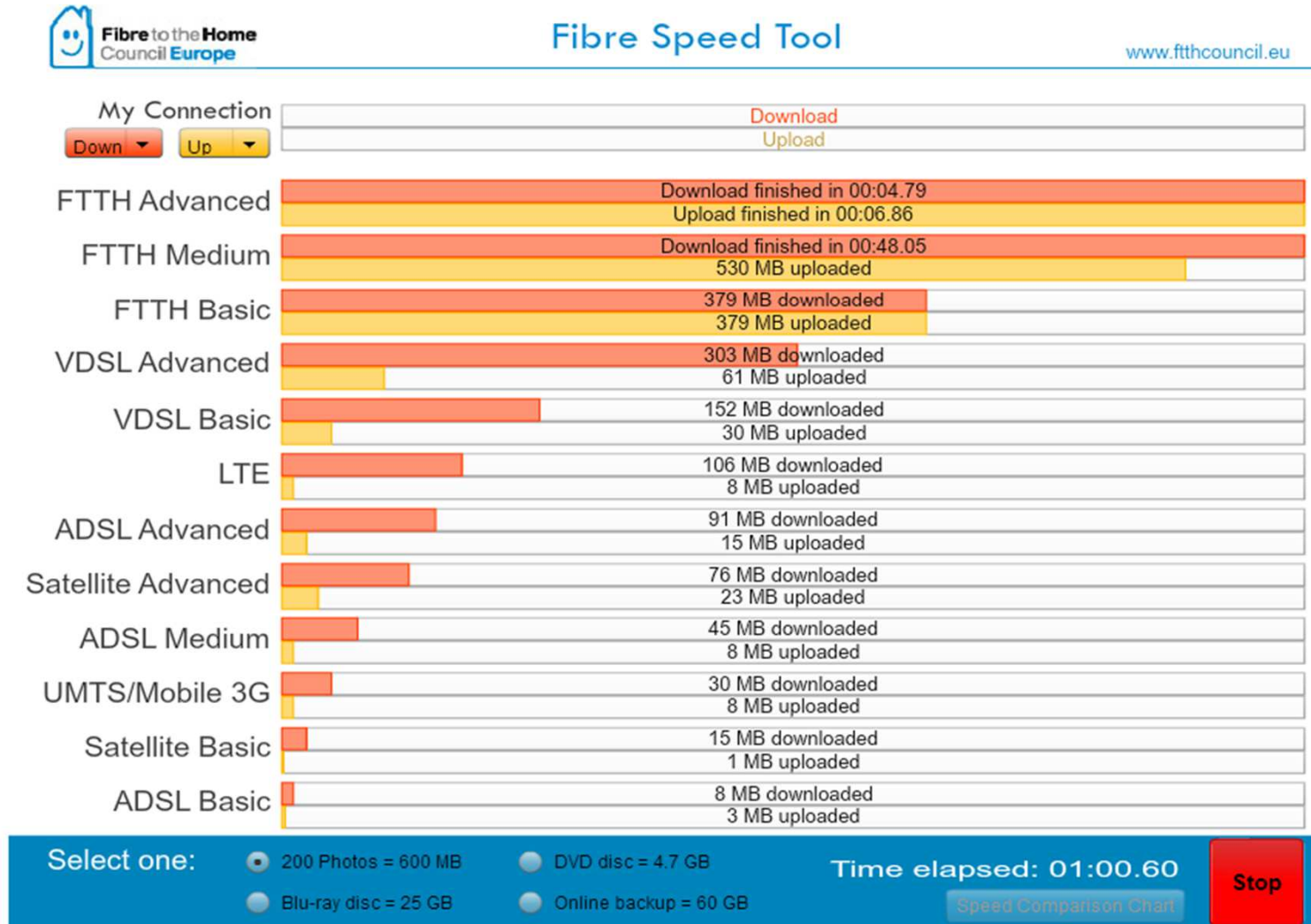
# L'evoluzione tecnologica delle reti telematiche



Fonte: Osservatorio Ultrabroadband - Between, 2013



# Prestazioni a confronto: download e upload



# Prestazioni nominali o effettive?

Le offerte commerciali solitamente sponsorizzano le **velocità nominali** (o massime teoriche), indicando prestazioni realmente conseguibili (**velocità effettive**) nelle condizioni di fornitura del servizio.

Le **prestazioni reali** dipendono da diversi fattori "locali".

Esiste un livello di **servizio minimo garantito** che dipende dal tipo di offerta ed è dichiarato nelle "condizioni di fornitura del servizio" della Delibera AGCOM 244/08/CSP in tema di "Qualità dei servizi di accesso ad Internet da postazione fissa"

Il software **Ne.Me.Sys (AGCOM)** è simile a molti altri strumenti on line.

Si scarica un applicativo dopo essersi registrati e una volta lanciato comincia a misurare....

...ma le misure sono certificate, hanno valore legale e quindi, come riportato sul sito AGCOM, possono essere usate nei contenziosi....



**AUTORITÀ PER LE GARANZIE NELLE COMUNICAZIONI**  
**AGCOM**

Home | Approfondimenti | Info / F.A.Q. | Download | Area Privata | Info Privacy | Project Team | Convegno

### Download Ne.Me.Sys.

Il software Ne.Me.Sys. è il programma ufficiale del progetto Misura Internet dell'Autorità per le Garanzie nelle Comunicazioni per la misura della qualità della connessione ad Internet da postazione fissa. Ne.Me.Sys. è un software ufficiale, certificato, messo a disposizione degli utenti gratuitamente, "Open Source" (codice sorgente disponibile in chiaro) e disponibile per tutti i principali sistemi operativi di PC. Al termine delle misure effettuate con Ne.Me.Sys. l'utente può scaricare, dalla propria Area Privata, un certificato in formato PDF riportante i risultati delle misure e i dati dichiarati dall'Intestatario della linea.



Per poter quindi procedere al download occorre:

1. **Registrarsi** al sito inserendo i propri dati nell'apposito **form**
2. **Attivare la registrazione** cliccando sull'apposito link riportato nella mail di conferma registrazione
3. Accedere all'**Area Privata** effettuando il login tramite i codici di accesso forniti nella mail che avete ricevuto
4. Scegliere il sistema operativo e **procedere al download**. Al termine dell'installazione vengono richiesti i codici di accesso all'area privata.

**Strumenti, requisiti e vantaggi per le imprese**

# Strumenti a disposizione delle aziende

*Come faccio a lavorare a stretto contatto con i miei collaboratori?*



Collaboration



Office automation



Blog aziendali



Cartella web condivisa



Video conferenze

*Come faccio a proteggere la mia azienda?*



Archiviazione digitale



Back up remoto



Video sorveglianza

*Come faccio a semplificare la gestione aziendale?*



Software contabilità



Software fatturazione



Pacchetti integrati

*Come faccio a far conoscere la mia attività?*



Sito WEB



Visibilità su Internet



Piattaforme eCommerce



Brochure automatiche

*Come faccio a migliorare la gestione dei miei clienti?*



CRM



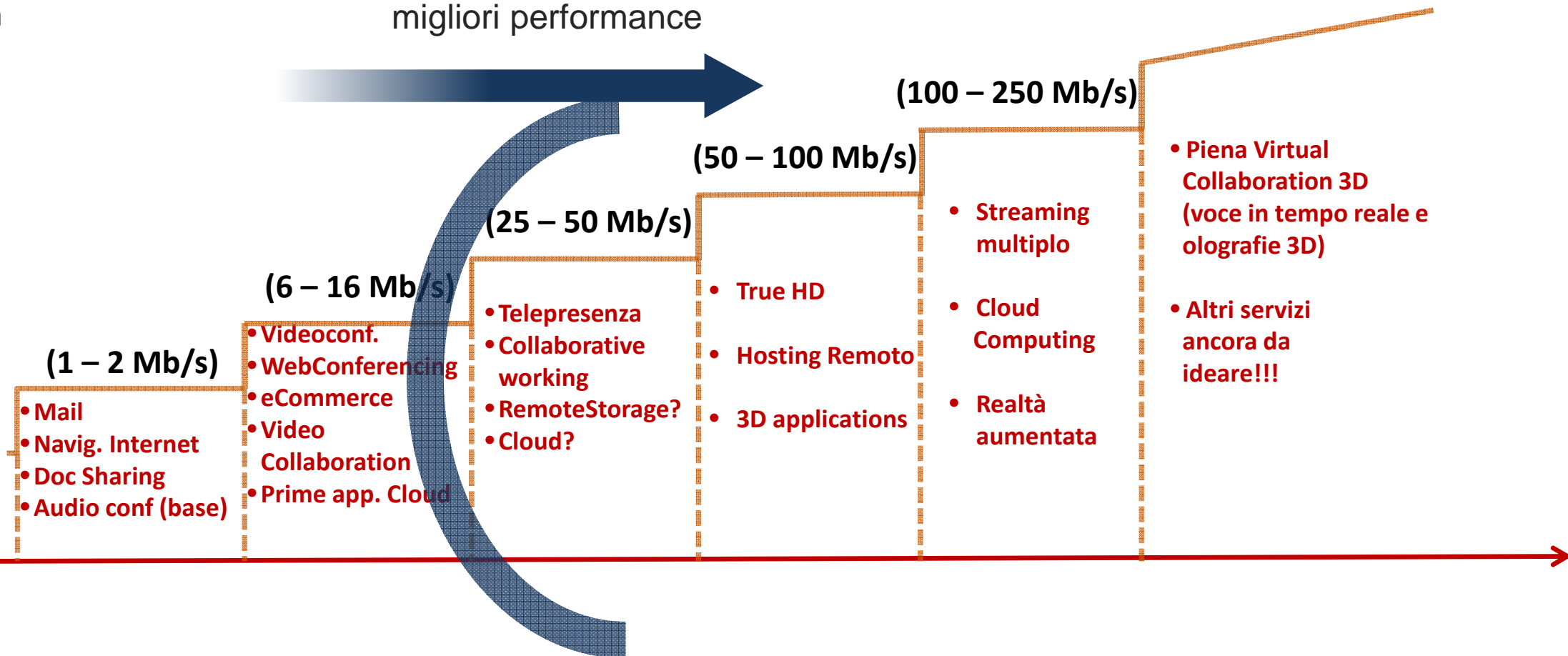
Social Network

# Requisiti di banda in azienda

da

migliori performance

> 250Mb/s



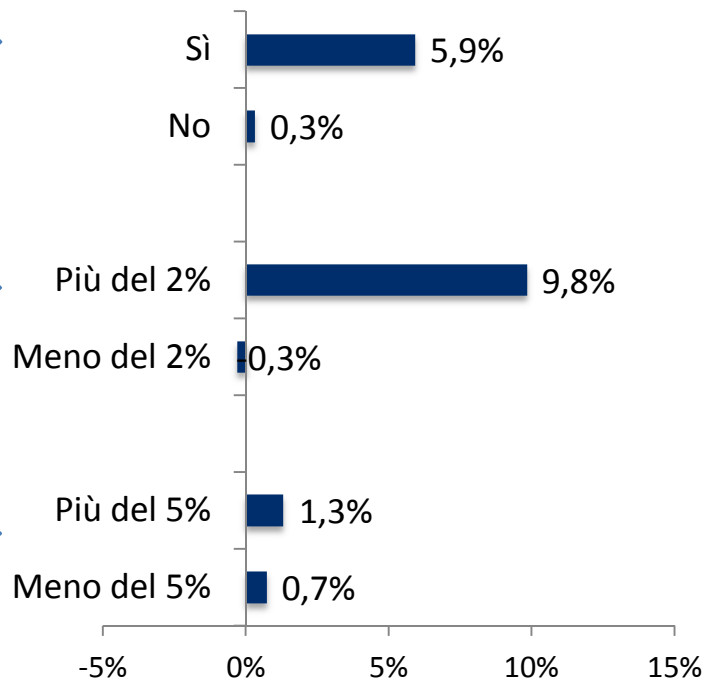
# L'impulso di Internet alla crescita delle imprese

**E-commerce**

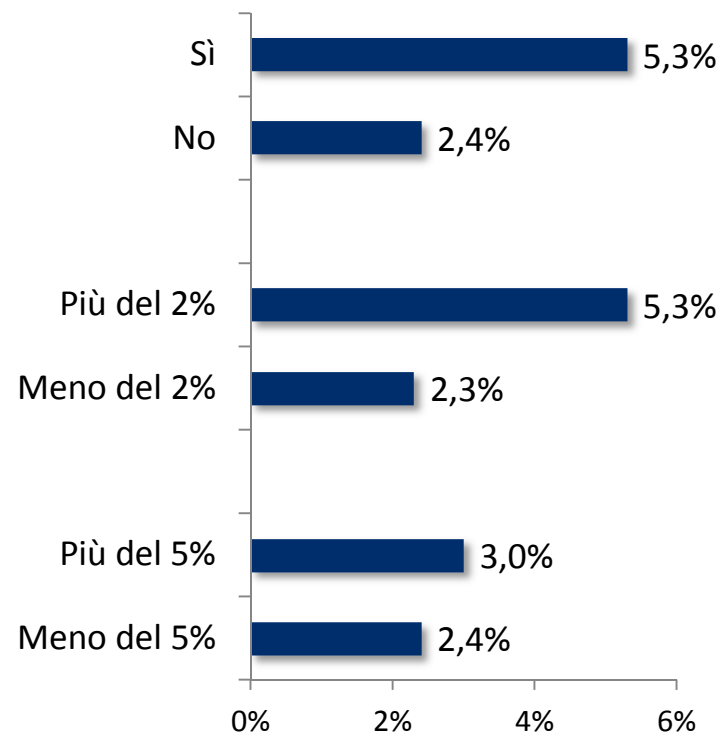
**Investimenti in tecnologie Web**  
% del fatturato

**Personale assegnato alle tecnologie Web**  
% di Full Time Equiv.

**Crescita del fatturato**  
Tasso di crescita annuale - CAGR  
2008-2010



**Esportazioni nette**  
% del fatturato totale



Indagine condotta su 415 PMI italiane

FONTE: McKinsey, 2011

# **Il modello di Uniontrasporti per supportare le Camere di commercio nella digitalizzazione delle Pmi**

# Quali azioni per il sistema camerale locale

## Azione propedeutica

A) Diventare interlocutore dei vari attori sul proprio territorio sul tema delle reti di nuova generazione

## Opzioni di azione strategica

Azioni sulla domanda	Azioni sull'offerta
B) <b>Sensibilizzare</b> le imprese ai vantaggi dell'economia digitale	C) <b>Stimolare gli investimenti degli operatori di telecomunicazioni</b> nelle aree produttive del proprio territorio
	D) <b>Indirizzare gli investimenti pubblici locali</b> nelle aree produttive del proprio territorio
	E) <b>Intervenire direttamente o indirettamente nell'infrastrutturazione del territorio</b> , valutandone attentamente la fattibilità



# Analisi della copertura digitale

La prima azione svolta su diversi territori è un'analisi con la predisposizione di una **mappatura provinciale delle infrastrutture a banda larga e ultra larga**, focalizzata sulla domanda di servizi a banda larga e ultra larga.

I contenuti previsti dalla analisi provinciale delle infrastrutture a banda larga e ultra larga sono i seguenti:

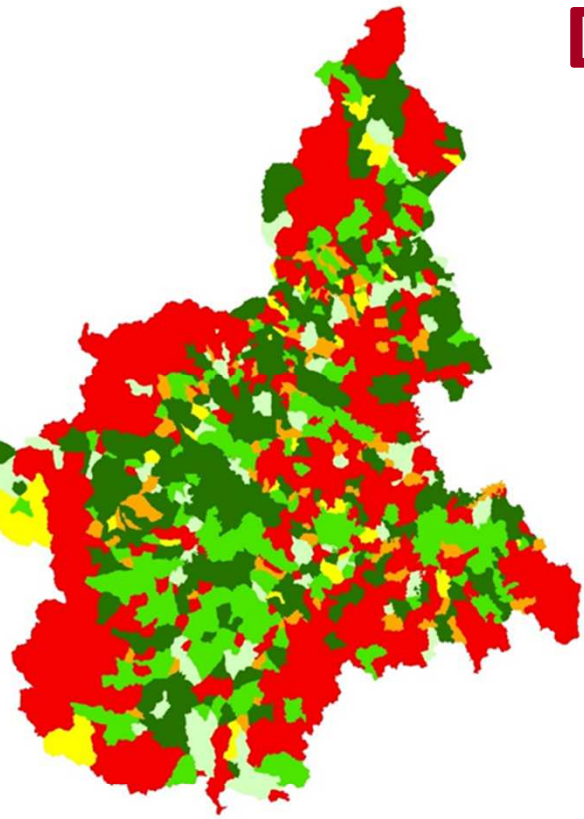
Analisi dello **scenario di riferimento**, in termini di infrastrutturazione telematica e impatto atteso sull'economia;

Mappatura della **copertura digitale (ADSL, ADSL2+, VDSL, Fibra, Wireless)** per singola zona censuaria con focus per le principali aree industriali.

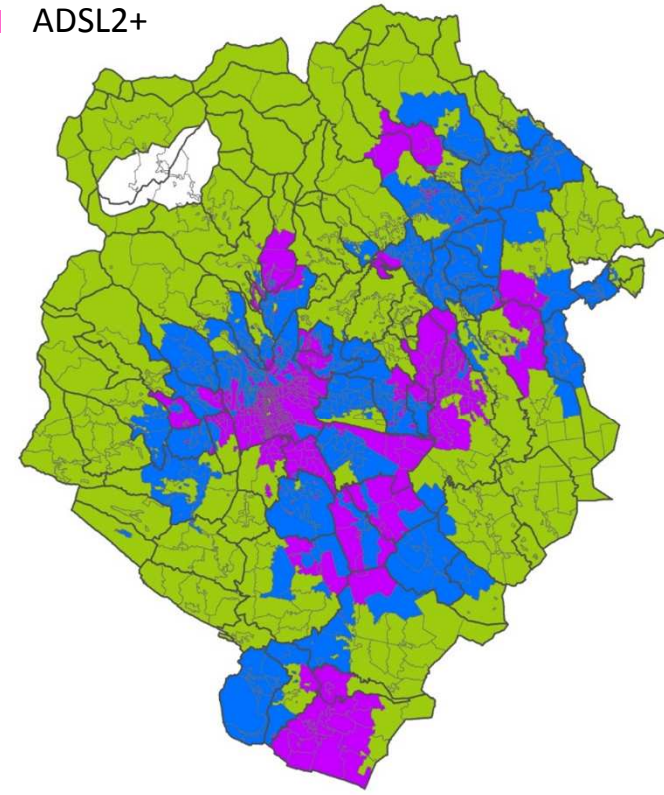
Descrizione della **situazione in materia di infrastrutturazione a banda larga** sul territorio provinciale, possibile evoluzione di breve e medio periodo, identificazione delle criticità e condizioni per uno sviluppo accelerato;

Identificazione dei **possibili ruoli del sistema camerale** locale per lo sviluppo infrastrutturale e descrizione delle diverse possibili opzioni di intervento.

# Dal livello regionale a quello provinciale...



- Solo Wireless\*
- ADSL
- ADSL2+



Area ADSL (% Unità locali)  
 Fino al 5%  
 Dal 6% al 50%  
 Dal 51% al 75%  
 Dal 76% al 85%  
 Dal 86% al 95%  
 Oltre il 95%



ID	Area industriale	Dimensione Area*	Tecnologia	Fa pres eff
11	ZI Cossato	Media	ADSL2+	>7
12	ZI Mongrando	Media	ADSL Full	<3
13	ZI Cavaglià	Media	ADSL2+	<3

## ...alle aree industriali

# Fattibilità interventi infrastrutturali

Spesso le aree produttive/industriali, localizzate al di fuori dei centri urbani, si trovano in condizioni di digital divide in quanto difficilmente sono oggetto di interventi di infrastrutturazione da parte dei grandi operatori di TLC. Su alcuni territori, le Camere di commercio stanno intervenendo su queste aree, se non direttamente, almeno facilitando e sollecitando l'intervento di operatori locali, Comuni, Regioni, Infratel.

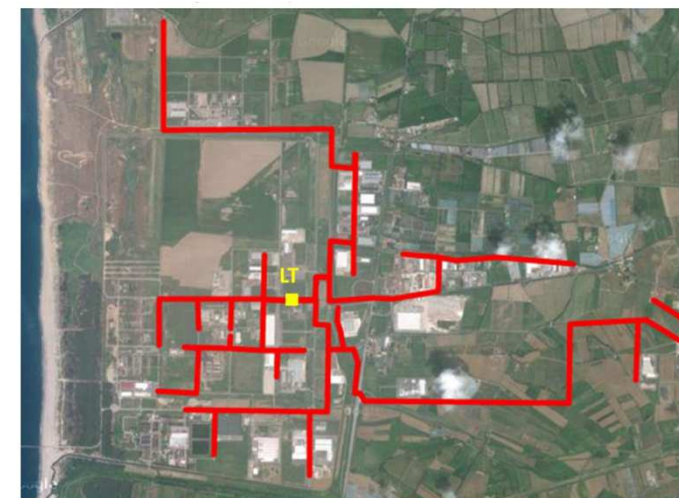
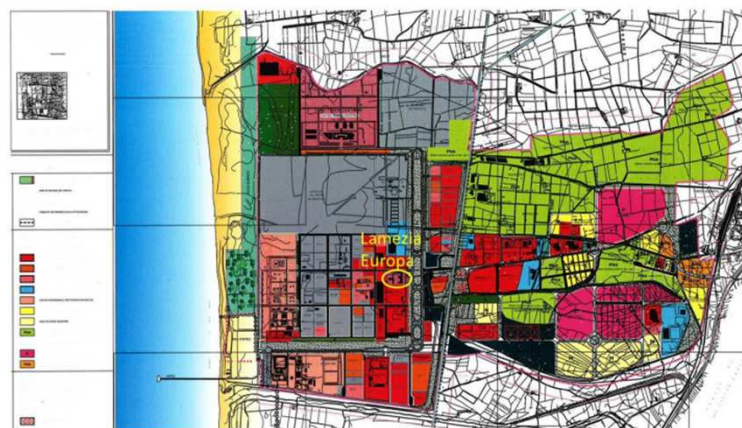
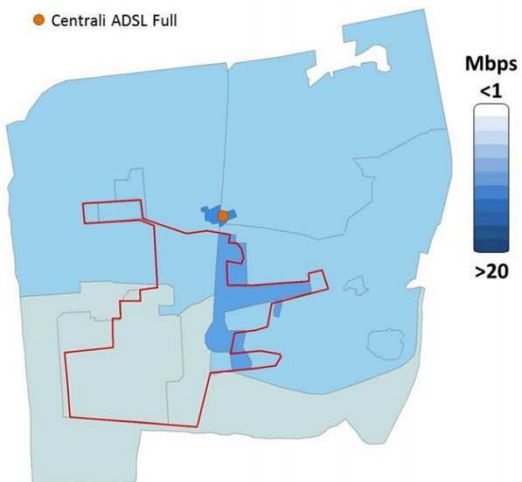
Tendenzialmente sono due i modelli di implementazione che possono essere seguiti:

- **Modello diretto** con la realizzazione della rete da parte di un soggetto pubblico (anche inteso come insieme di singoli soggetti promotore quali da esempio la Regione, i Consorzi industriali, le Camere di commercio e altri) e la successiva messa a disposizione di tale infrastruttura agli operatori che ne facciano richiesta;
- **Modello incentivo** con il finanziamento (parziale) da parte di un soggetto pubblico di un progetto di infrastrutturazione a banda ultra larga presentato da un operatore di telecomunicazioni.

# Fattibilità interventi infrastrutturali

Uniontrasporti supporta le Camere di commercio con studi di fattibilità che prevedono:

- Analisi delle infrastrutture a banda larga e ultra larga presenti nel territorio oggetto del progetto;
- Analisi delle caratteristiche insediative delle aziende localizzate nell'area oggetto del progetto e stima della domanda potenziale per servizi a banda ultra larga;
- Stesura dello studio di fattibilità: architettura di rete, investimenti previsti, ritorno atteso



## Sensibilizzazione delle imprese

aspetto importante da non trascurare – evidenziato negli ultimi anni su diversi territori - è la sensibilizzazione della domanda: si tratta di **stimolare l'utilizzo, da parte degli imprenditori locali, della banda larga e ultra larga, presentando le potenzialità dei servizi tecnologici innovativi, e favorire modalità di lavoro maggiormente produttive**, in grado di rappresentare una leva competitiva per le aziende oltre che una fonte di innovazione strategica. L'attività è destinata agli imprenditori, agli intermediari qualificati che interagiscono con le aziende del territorio e al sistema produttivo locale.

L'attività prevede l'organizzazione e l'erogazione di **moduli informativi specifici** su alcuni filoni tematici che spaziano dall'uso degli strumenti digitali per impostare una campagna di marketing e monitorarne le performances e i risultati, ad un'attivazione di processi innovativi in azienda al fine di migliorare la propria efficacia nell'attuazione di una strategia integrata per l'innovazione.

Il 2014 abbiamo sensibilizzato circa 2500 imprenditori sui servizi ICT abilitati o migliorati da nuove reti a banda larga e ultra larga, come il **cloud computing e il digital marketing**

# Sensibilizzazione delle imprese per il 2015

**Il social network:** come rendere più “social” l’impresa (obiettivi della presenza nei social, ratio dei Social Network su cui operare, definizione del budget, organizzazione dei canali, definizione di un piano editoriale, misura della presenza)

**Il web marketing:** come orchestrare una campagna di web marketing (obiettivi della campagna, target della campagna, budget (design to cost), disegno della campagna, scelta dei canali su cui operare, convivenza di canali tradizionali e digitali, identificazione degli strumenti, misura dell’ascolto (business intelligence), il content marketing)

**L’e-commerce,** come vendere sui marketplaces (es. amazon, privalia, ebay), come creare un’esperienza di online shopping (aspetti tecnici, fiscali, legali e normativi)

**La creatività** come approccio per introdurre soluzioni digitali innovative in azienda (la creatività come “abilità”, anziché come “talento”: cos’è, a cosa serve, come si potenzia)

**Motivazione e Soft Skills** (leader carismatici e visionari: l’innovazione non è democratica; motivazione intrinseca ed estrinseca; attrarre e motivare i talenti; i meccanismi di incentivazione per stimolare creatività, cambiamento, orientamento all’obiettivo; goal setting e team building nel ciclo di vita di un team).

# Formazione Innovation Manager

Il percorso formativo si rivolge a **manager ed imprenditori di piccole**

**medie imprese** che intendano sviluppare competenze per la gestione di

progetti innovativi, curando tutte le fasi che vanno dallo sviluppo dell'idea fino alla fase di commercializzazione, passando - ad esempio - dall'attività di prototipizzazione e test 'pilota' di mercato.

Il macro-obiettivo può essere declinato come segue:

sviluppare la capacità d'impresa di **attivare processi innovativi** e portarli fino al successo commerciale;

**stimolare una cultura orientata all'innovazione**, sviluppando - fra l'altro - la consapevolezza che ciò che si riguarda unicamente lo sviluppo di nuovi prodotti, ma anche di nuovi processi e/o modelli di business;

**creare un ambiente creativo** per la fase di sviluppo delle idee, che possa dirsi integrato rispetto a sistemi e procedure in grado di concretizzare i progetti a più elevato potenziale;

capire come **difendere un'idea innovativa** da tentativi d'imitazione, combinando meccanismi legali (es. brevetti e copyright) con meccanismi di natura strategica (es. brand, complessità organizzativa, rinnovamento continuo, ecc.);

padroneggiare tecniche e strumenti concreti per la **gestione dell'innovazione** (es. predisporre un desk per presentare una tecnologia innovativa, stendere un business plan per un nuovo mercato, predisporre e monitorare una campagna marketing sul web, ecc.).



## Contributi alle Pmi per connettersi

Nell'ambito delle iniziative promozionali volte a favorire lo sviluppo del sistema economico locale, le autorità di commercio hanno infine voluto favorire i processi di innovazione delle imprese mediante l'erogazione di un **contributo a fondo perduto** per l'attivazione o l'upgrade di servizi di connettività a banda larga ed ultra larga.

In numerosi territori, il contributo è stato messo a disposizione (attraverso un bando) per quelle micro, piccole e medie imprese che – entro una certa data - avessero attivato per la prima volta un servizio di connettività a Internet a banda larga e per quelle imprese che avessero effettuato l'upgrade di un servizio di connettività precedentemente attivato in termini di velocità di picco o di velocità di picco in trasmissione.

I bandi hanno riguardato le tecnologie di rete fissa (ADSL, ADSL2+, VDSL, HDSL, ecc), mobile (HSDPA, LTE) e satellitare, che le imprese hanno scelto in maniera autonoma per la loro connettività a banda larga ed ultralarga.



*Grazie!*

